

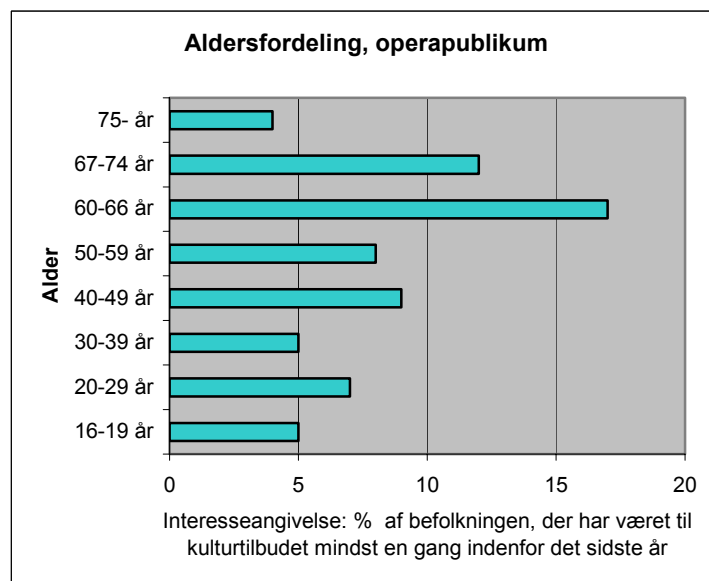
### 3. Hvem interesserer sig for hvilke kulturoplevelser?

Hattedamerne går til klassisk musik, de velhavende er i operaen, de unge går i biografen – vi kender billederne, men holder de? I det følgende gennemgås kulturtilbudene et for et: Karakteristika for den gruppe af danskere, der interesserer sig for det enkelte tilbud ridses op.

#### 3.1 Scenekunst

##### 3.1.1 Opera

Operaoplevelsen er eksklusiv. En aften i operaen giver fornemmelsen af at være til et event – hver gang nærmest en sjælden engangsoplevelse. Det er en type oplevelse, der især tiltaler de unge og gruppen i den såkaldte efterlønsalder. Det særegne ved sidstnævnte aldersgruppe er, at de ellers ikke er til at drive af sted til kulturtilbud; i netop den alder, hvor man i højere grad vender fokus væk fra arbejdslivet, er det ellers typisk at man ikke vælger at interessere sig for kultur, men hellere vil gå hjemme og slibe båden ned, reparere på sommerhuset eller rejse. Men for nogle ganske få kulturtilbuds vedkommende stiger interessen – en ellers kræsen aldersgruppe tager sig tid til at dyrke nogle ganske få eksklusive tilbud. Heriblandt altså opera.



Ser man ellers på aldersfordelingen af de danskere, der interesserer sig for opera, vil man se, at operapublikummet i det hele taget ligger stærkt i gruppen 60-74 år. Men der burde ikke være en bekymring for at operapublikummet ikke eksisterer på længere sigt, for interessen findes også i de yngre aldersgrupper.

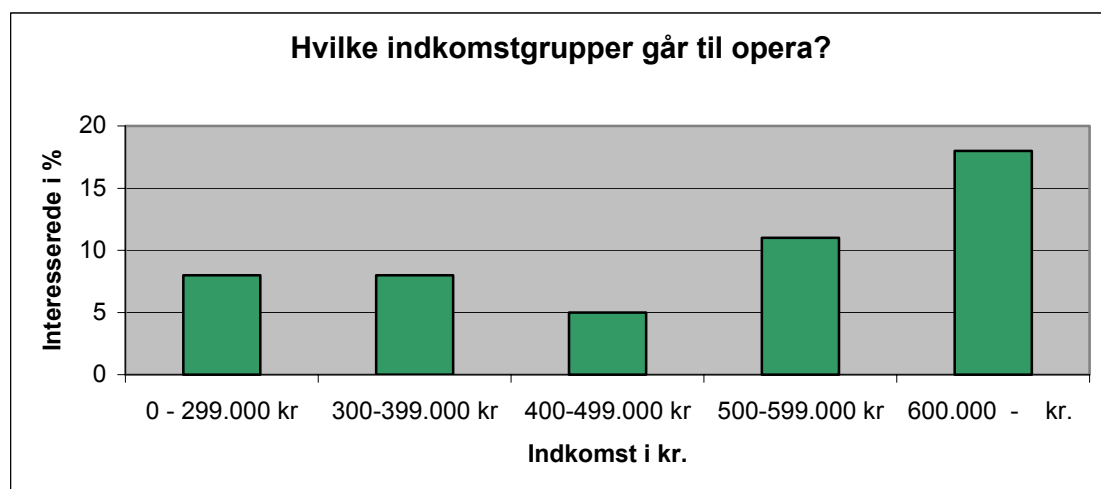
Når der ligger et fald i gruppen 30-39 år skyldes det formodentlig, at de 30-39årige vælger der fra til fordel mere børnevenlige tilbud.

Dette understreges af tallene i skemaet på næste side. At gå til en operaforestilling er tydeligvis en fornøjelse for familier uden børn.

| <b>Familietyper, der går til opera:</b><br>(andel, angivet i % af hver enkelt familietype) |    |
|--|----|
| Enlige u. børn 16 - 29 år  | 10 |
| Enlige u. børn 30 - 59 år  | 9  |
| Enlige u. børn 60 - år   | 7  |
| Samboende u børn 16 - 29 år  | 11 |
| Samboende u. børn 30 - 59 år   | 12 |
| Samboende u. børn 60 - år  | 15 |
| Enlige med børn  | 15 |
| Samboende med børn 0 - 6 år  | 1  |
| Samboende med børn 7 - 15 år   | 7  |
| Hjemmeboende børn 16 - år  | 2  |

Det er de højtuddannede, der frekventerer operaen oftest: (Selvstændige, høje- og mellem-funktionærer). De får selskab af uddannelsessøgende - især dem, der er i gang med en længerevarende eller mellemlang uddannelse, eller de der angiver, at de ikke har eller er i gang med en erhvervmæssig uddannelse. I sidste gruppe finder vi typisk kunstnere og de, der gerne selv vil slå igennem på scenen.

Det overrasker dermed ikke, at indkomstfordelingen ser således ud blandt operapublikummet:



Ser man på geografien – er opera en by-interesse. Hvilket også hænger sammen med at det er her udbuddet er. Foruden hovedstadsområdet finder man danskere med operainteresse hovedsageligt på Fyn og i Østjylland og på Sjælland.